

Welkom in de vlieseline - keuze - pdf

Het kiezen van de juiste vlieseline / tussenvoering is geen exacte wetenschap. Meestal zijn er meerdere goede keuzes, dit document dient alleen als richtlijn.

Het meest worden kledingstukken gemaakt voor dagelijks gebruik dan kun je meestal af met deze regels:

Begin bij je model.

1. Wat maak je?

Maak je een blouse dan kies je over het algemeen een dunnere vlieseline dan bij een blazer.

2. Welke delen verstevig je?

Beplak je een heel pand met vlieseline / tussenvoering of alleen een beleg?

Maak je knoopsgaten in dat beleg dan wil je wat extra stevigheid en ook dat het niet uitrekken gaat in de richting van het knoopsgat.

Het hele pand beplakken is handig als je een hele losse stof hebt, dan houd je het model als het ware met de vlieseline / tussenvoering in elkaar.

3. Wat voor stof gebruik je?

Heb je een soepele stof gebruik dan een soepele vlieseline / tussenvoering.

Gebruik je een zwaardere stof, neem dan ook een zwaardere vlieseline / tussenvoering.

4. Is de stof van natuurlijk materiaal en wil je het natuurlijk aspect behouden?

Kies dan ook een vlieseline / tussenvoering met natuurlijke grondstoffen. Bedenk wel dat natuurlijke materialen kunnen krimpen.

Heb je dit allemaal op een rijtje dan kun je een keuze maken. Maar hoe weet je welke soort welke is?

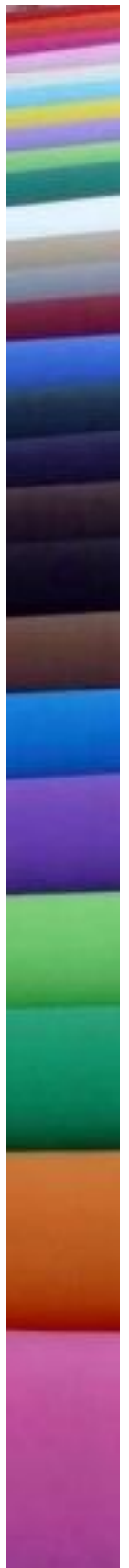
We scheiden nu de soorten vlieseline van de andere tussenvoeringen. In de tabellen op de volgende pagina's vind je beknopte info over de verschillende soorten.

Kijk voor uitgebreide informatie in de PDF's Vlieseline Verwerken op de pagina vlieseline.

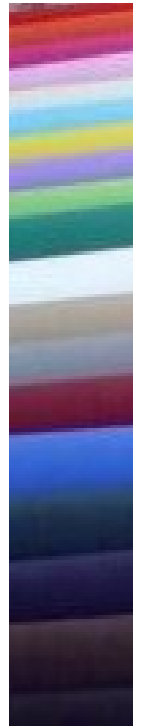


Vlieselines:

H180, H200, F220	Dunne soorten, de H180 is de soepelste
H250	Stijve vlieseline, gebruik deze liever niet in kledingstukken
G405, H410	Middelzware vlieseline gebruikt voor blazers etc.
G785	Superdunne geweven vlieseline met lichte rekbaarheid. Geschikt voor voiles en andere ragfijne stoffen, ook gebruikt voor lichte rekbare stoffen
Tricotplak, H609, G770	Drie soorten voor stretchstoffen, tricotplak is voor algemeen gebruik, H609 is extreem elastisch en G770 is de soort voor zwaardere elastische stoffen
G700, G740	Geweven en natuurlijk. De G700 is van katoen, de G740 is een polyester katoen. Door het gebruik van katoen wordt dit aardig stevig. De G700 wordt ook gebruikt voor overhemdkragen.
L11, M12, S13	De naaibare vlieselines, L11 soepelste, S13 stevigste
LE420	Speciale vlieseline voor leer en materialen die niet tegen veel hitte kunnen, deze soort heeft een low-melt coating.
C900	De boorden, ceinturen en overhemdkragen versteviging. Wordt ook wel gebruikt voor tassen.
Soluvlies	In water oplosbaar vlies gebruikt voor hobbydoeleinden en moeilijk te naaien stoffen, ook verkrijgbaar in band van 2,5cm breed
Stik en trek, vliesofilm, borduurfix	Borduurvliesen, voor gebruik met de borduurmachine. Stik en trek heeft geen coating, vliesofilm is zelfklevend en borduurfix is opstrijkbaar. Al deze vliesen worden na gebruik weer verwijderd.
vliesofix	Vlies om twee lagen stof aan elkaar te verlijmen



Decofil, decofil light	Stevige en soepelere vlieseline voor tassen, Ipad hoezen, etui's etc. Heeft rubberachtig uiterlijk, gemakkelijk te verwerken, ideaal voor tassen die je moet keren
Style-vil	Ook voor tassen etc. Dit vlies is een laagje schuimrubber met boven en onder een afdeklaag, ong. 5mm dik. Echt ideaal voor tassen
S133	Heel stijf tassenbodem spul
Volumevlies / fiberfill	Polyester laag voor tussenvullen van jassen, quilts, spreien etc. Geeft volume en warmte.
soyamix	Natuurlijke volumevlies, mooie dunne soort van 50% soya en 50% katoen, héérlijk zacht!
H630, H640 en HH650	Drie plakbare volumevliezen, dun, iets dikker en de HH650 is aan beide kanten plakbaar



Tussenvoeringen:

Plakbatist	Ragfijn, geweven katoenen doek. Gebruikt voor dunne stoffen en losse stoffen om de stof alleen bij elkaar te houden en niet extra stijf te maken
Plakkatoen	Katoenen, geweven doek voor middelzware stoffen. Omdat het katoen is heeft het een bepaalde stijfheid, wil je dat niet kies dan voor een andere plakdoek
Plakdoek H15	Viscose plakdoek, dunne versie voor de soepele stoffen. Kan ook op zwaardere stoffen, bij het maken van een soepel vallende mantel bijvoorbeeld
Plakdoek ecru	Steviger plakdoek voor panden van jasjes en colberts, ook gebruikt voor mantels
(Bruids)laminaat	Stevig veelal viscose doek voor versteviging van tops van bruids- en gelegenhedskleding. Meestal naaibaar, er is ook een plakbare soort.
Paardehaar	Voor plastrons / paardehaarpanden van colberts en mantels. Veelal naaibaar maar ook paardehaar is verkrijgbaar met coating
Wolhaar	Soepeler dan paardehaar voor de soepelere stoffen, valling is ook anders dan paardehaar er zit meer beweging in



Nog steeds geen goede keus kunnen maken?

Bestel dan van de stalen va de soorten die je denkt te kunnen gebruiken doe een plakproef!



En bedenk: je kunt meerdere soorten in 1 model gebruiken.

Maak je een couture stuk met bijvoorbeeld hoog opstaande mouwen of andere structuren dan heb je meestal meer stevigheid nodig dan bij bovenstaande regels het geval is.

Neem dan contact met ons op voor een telefonisch of email advies.

We kunnen dan in overleg één of meerdere soorten kiezen, een staal opsturen voor een (plak)proef en zo op de juiste keuze uitkomen.

Dus:

Bel of app Annette op 06-30746623

of

stuur een mailtje naar annettebeautyvof@gmail.com

WAARMEE STRIJK JE Vlieseline EN TUSSEnVOERING OP?

Strijkbout, persbout of stoomstrijkijzer

Voor het plakken van vlieseline en tussenvoering is het belangrijk om er de tijd voor te nemen. Kijk op de infosheet hoe de soort geplakt moet worden en houd die tijd ook aan, haast geeft een slecht resultaat.

Je bent dus wel even bezig als je vlieseline opbrengt, heb je de neiging tot haast probeer dan eens af te wisselen. Bijvoorbeeld: 1 pand uit je vlieseline knippen, dat opplakken. Terwijl het net geplakte pand rustig ligt af te koelen op de strijkplank knip je het beleg uit vlieseline en zo voort, je zult zien dat je dan rustiger werkt...

Stoomstrijkijzer:

Vlieseline opplakken met een stoomstrijkijzer is geen goed idee, door de vele gaatjes in de zool plak je de Vlieseline niet op elke plaats vast maar blijven er stukjes ongeplakt.

Persbout:

De oplossing is een persbout of plakpers kopen. Een persbout heeft wel stoomgaatjes maar alleen vlakbij de punt van de bout. Over het algemeen is een persbout zwaarder dan een stoomstrijkijzer maar dat helpt juist met het opplakken van Vlieseline. Met een plakpers plak je een pand in 1 keer.



Geen ruimte voor een groot apparaat?

Kies dan voor een persbout van Bielle, deze is net zo groot als een stoomstrijkijzer die op een tank staat. Hij is zwaarder dan een stoomstrijkijzer en heeft gaatjes alleen in de punt van de zool waardoor je optimaal vlieseline en tussenvoering opplakt.

Het voordeel van de Bielle is dat hij de hele dag aan kan staan, snel bijgevuld is en dan ook snel weer op temperatuur waardoor je snel weer door kunt. Wij leveren zo'n prachtige strijkbout (persbout) op bestelling. Er is ook een andere versie die is ietsje goedkoper maar die kan maar 2 uur aan staan, dan moet hij weer afkoelen. Het is het overwegen waard om dan ietsje meer uit te geven en dan kun je de hele dag lekker doorwerken.

Vraag meer informatie bij Annette:

annettebeautyvof@gmail.com of 06-30746623 (tel. of app)

Strijkijzer zonder gaatjes:

Ze worden bijna niet meer verkocht, maar een gewone simpele strijkbout zonder stoomgaatjes (de goedkoopste versie die er bestaat) is prima voor het plakken van vlieseline. Je moet dan zelf wel wat meer op de bout leunen om de goede druk te krijgen. Vlieseline is dan gemakkelijk op te strijken dan andere tussenvoering omdat die gemaakt is voor de consument en die heeft meestal geen zware strijkinstallatie staan.



Wij aanvaarden geen aansprakelijkheid voor eventuele fouten in dit document en wat er fout kan gaan bij het kiezen van een vlieseline / tussenvoering voor een model.